

价格鉴证评估意见书

青岛曦运海事评估有限公司





曦运评字（2024）6010号

浙三机 835 船舶价格评估
价格鉴证评估意见书

青岛曦运海事评估有限公司

目 录

| | |
|-----------------------------|----|
| 一、价格鉴证评估专业人员声明 | 1 |
| 二、价格鉴证评估内容摘要 | 3 |
| 三、价格鉴证评估意见 | 5 |
| (一) 价格鉴证评估目的 | 5 |
| (二) 价格鉴证评估对象和价格鉴证评估范围 | 5 |
| (三) 价格鉴证评估价格类型 | 6 |
| (四) 价格鉴证评估基准日 | 6 |
| (五) 价格鉴证评估依据 | 6 |
| (六) 价格鉴证评估方法 | 6 |
| (七) 价格鉴证评估程序实施过程和情况 | 7 |
| (八) 价格鉴证评估假设 | 7 |
| (九) 价格鉴证评估意见 | 8 |
| (十) 特别事项说明 | 8 |
| (十一) 价格鉴证评估结果限定条件及说明 | 9 |
| (十二) 价格鉴证评估作业日期 | 10 |
| (十三) 价格鉴证评估机构 | 10 |
| 四、 附件 | 11 |

一、价格鉴证评估专业人员声明

(一) 本《价格鉴证评估意见书》依据中国价格协会发布的价格鉴证评估执业规范和职业道德准则编制。

(二) 委托人或者其他《价格鉴证评估意见书》使用人应当按照法律、行政法规规定和《价格鉴证评估意见书》载明的使用范围使用；委托人或者其他《价格鉴证评估意见书》使用人违反前述规定使用本意见书的，价格鉴证评估机构及其价格鉴证评估专业人员不承担责任。

(三) 《价格鉴证评估意见书》仅供委托人、价格鉴证评估委托合同中约定的其他《价格鉴证评估意见书》使用人和法律、行政法规规定的《价格鉴证评估意见书》使用人使用；除此之外，其他任何机构和个人不能成为《价格鉴证评估意见书》的使用人。

(四) 《价格鉴证评估意见书》使用人应当正确理解和使用价格鉴证评估意见，评估意见不等同于价格鉴证评估对象可实现价格，价格鉴证评估意见不应当被认为是对价格鉴证评估对象可实现价格的保证。

(五) 《价格鉴证评估意见书》使用人应当关注价格鉴证评估意见成立的假设前提、价格鉴证评估意见特别事项说明和使用限制。

(六) 委托人和其他相关当事人依法对其提供资料的真实性、完整性、合法性负责。

(七) 价格鉴证评估机构及其价格鉴证评估专业人员遵守法律、行政法规和评估准则，坚持独立、客观、公正的原则，并对所出具的《价格鉴证评估意见书》依法承担责任。

(八) 价格鉴证评估机构及其价格鉴证评估专业人员与《价格鉴证评估意见书》中的评估对象没有现存或者预期的利益关系；与相关当事人没有现

存或者预期的利益关系，对相关当事人不存在偏见。

（九）《价格鉴证评估意见书》仅对本次委托有效，不作他用。未经价格鉴证评估机构同意，不得向委托人、价格鉴证评估委托合同中约定的其他《价格鉴证评估意见书》使用人之外的任何单位和个人提供，《价格鉴证评估意见书》的全部或者部分内容不得发表于任何公开媒体上。

（十）对《价格鉴证评估意见书》有异议，《价格鉴证评估意见书》使用人自收到《价格鉴证评估意见书》之日起 5 日内由委托方向本公司书面提出，逾期本公司不予受理异议。本公司承诺自收到异议书后 10 日内予以答复。若无异议《价格鉴证评估意见书》符合要求。委托方或当事人因需要要求价格鉴证师出庭，本机构在收到出庭通知和出庭费用后配合调查质证。

（十一）如需对此《价格鉴证评估意见书》进行评审，请致函中国价格协会价格鉴证评估专业技术评审委员会，由该会对此鉴证《价格鉴证评估意见书》进行审议。价格鉴证评估专业技术委员会电话：010-83069321。

（价格鉴证师 郭睿婷 证书号：0019904）签名：



（价格鉴证师 王惠静 注册号：0022002）签名：



二、价格鉴证评估内容摘要

青岛海事法院：

依贵单位委托，我公司根据法律、行政法规和《价格鉴证评估执业规范》的规定，浙三机 835 检验报告坚持独立、客观和公正的原则，按照价格鉴证评估的标准、程序和方法，对“浙三机 835”号船舶进行了价格鉴证评估。

（一）价格鉴证评估目的

为委托方办理案件提供价格参考依据。

（二）价格鉴证评估对象和价格鉴证评估范围

“浙三机 835”号船舶及船舶附属品及剩余燃油进行检验和价格评估。

（三）价格鉴证评估方法

本次评估采用市场法。

（四）价格鉴证价格内涵

本次评估采用的价格类型为市场价格。

（五）价格鉴证评估基准日

2024 年 09 月 26 日，此价格鉴证评估基准日由委托方确认为现场查勘之日期。

（六）价格鉴证评估意见

经综合分析，采用市场法进行价格鉴证，评估对象“浙三机 835”号船舶及船舶附属品（含油料）在价格鉴证评估基准日 2024 年 09 月 26 日的评估结果为人民币叁拾陆万叁仟元整（¥363000.00）。

（七）对价格鉴证评估意见产生影响的特别事项

在使用本意见书，提请《价格鉴证评估意见书》使用人关注《价格鉴证评估意见书》正文中的鉴证评估假设和限制条件、特别事项说明及其对鉴证

评估意见的影响，并在使用本意见书时给予充分考虑。

欲了解该价格鉴证评估项目的全面情况，请详见价格鉴证评估意见。

青岛曦运海事评估有限公司

2024年10月08日



三、价格鉴证评估意见

青岛曦运海事评估有限公司受青岛海事法院的委托，根据法律、法规和《价格鉴证评估准则》的规定，“浙三机 835”船舶检验报告坚持独立、客观、公正的原则，按照必要的评估程序，对青岛海事法院委托的“浙三机 835”号船舶进行了价格鉴证评估。

（一）价格鉴证评估目的

为委托方办理案件提供价格参考依据。

（二）价格鉴证评估对象和价格鉴证评估范围

“浙三机 835”号船舶及船舶附属品及剩余燃油进行检验和价格评估。

船舶基本情况（摘录于船舶相关信息）

| | |
|--------------------|-----------------------|
| 船名：浙三机 835 | |
| 曾用名：浙路机 131 | 船舶识别号：CN20034192194 |
| 船舶登记号：070505300133 | 船舶类型：干货船 |
| 船籍港：台州 | 建成日期：2003 年 10 月 10 日 |
| 船体材料：钢质 | 航区：沿海 |
| 船长：47.8 米 | 型深：3.2 米 |
| 船宽：8.23 米 | 总吨：322 |
| 净吨：180 | 主机种类：内燃机 |
| 主机数量：1 | 主机功率（千瓦）：202 |
| 推进器种类：螺旋桨 | 推进器数量：1 |
| 登记机关：台州海事局 | 船舶制造厂：台州市路桥金清船舶修造厂 |

（三）价格鉴证评估价格内涵

本次价格鉴证评估采用的价格类型为市场价格。

市场价格是指自愿买方和自愿卖方在各自理性行事且未受任何强迫的情况下，评估对象在评估基准日进行正常公平交易的价格估计数额。

（四）价格鉴证评估基准日

2024 年 09 月 26 日，此价格鉴证评估基准日由委托方确认为现场查勘之日期。

（五）价格鉴证评估依据

1. 国家、省、市有关财物价格鉴证评估的法律、法规及政府和部门规章

- （1）《中华人民共和国价格法》；
- （2）《中华人民共和国资产评估法》。

2. 价格鉴证评估准则依据

- （1）《价格鉴证评估执业规范》；
- （2）《价格评估专业人员自律守则》；
- （3）《价格评估行业职业操守》；
- （4）《价格鉴证评估操作规范》。

3. 委托方移送的有关资料

4. 价格鉴证评估人员收集的近期船舶市场交易资料及技术参数

5. 《“浙三机 835”船舶勘验报告》（报告编号：SSQD20241001）

（六）价格鉴证评估方法

本次价格鉴证评估标的所在的同类商品市场交易量较大，且在价格鉴证评估基准日鉴证评估标的本身具有现行市场价格或价格鉴证评估标的基本相同的参照物具有现行市场价格的情况，故宜选用市场法进行评估。

(七) 价格鉴证评估程序实施过程和情况

1. 接受委托后，初步了解价格鉴证评估对象的有关情况，明确了本次价格鉴证评估的目的及价格鉴证评估范围，成立价格鉴证评估小组，制定价格鉴证评估作业方案。

2. 2024 年 09 月 26 日价格鉴证评估人员与验船人员一同对鉴证评估对象进行了实地查勘，对价格鉴证评估对象进行了全面、客观的了解并通过现场笔录、拍照、摄像等方式予以记录。

3. 价格鉴证评估人员对影响鉴证评估价格的各种因素进行综合分析和判断；恰当的选择价格鉴证评估方法。价格鉴证评估专业人员进行市场调查和咨询，收集关于鉴证评估相关的资料。

4. 运用鉴证评估方法进行评定估算，测算鉴证评估结果。

根据船舶登记簿载明，该船舶已于 2022 年 02 月 09 日注销报废，无法继续运营使用，因此采用废钢价格评估。

| 浙三机 835 测算说明 | | | | |
|--------------|------------|------------|------------|------------|
| 询价一 | 询价二 | 询价三 | 平均 | 取整 |
| 371250 (元) | 360000 (元) | 360000 (元) | 363750 (元) | 363000 (元) |

(八) 价格鉴证评估假设

1. 公开市场假设，即假定在市场上交易的资产或拟在市场上交易的资产，资产交易双方彼此地位平等，彼此都有获取足够市场信息的机会和时间，以便于对资产的功能、用途及其交易价格等作出理智的判断；
2. 价格鉴证评估对象的产权完整，无租赁权、抵押权、典权等他项权利的限制。

3. 市场供应关系、市场结构保持稳定、未发生重大或实质性改变。
4. 鉴证评估意见为满足以上全部假设前提条件下的价格。
5. 无其他不可抗力因素影响。

（九）价格鉴证评估意见

本公司对“浙三机 835”号船舶进行了价格鉴证评估，根据价格鉴证评估目的，遵循价格鉴证评估技术原则，按照价格鉴证评估程序，在公开市场价格类型下采用市场法，在认真分析委托方提供的资料及价格鉴证评估专业人员实地查勘，参照浙三机 835 验船报告和市场调查取得资料的基础上，对影响价格鉴证评估标的的市场价格因素进行了充分分析。经过综合测算，确定价格鉴证评估标的在本意见书所述的价格类型并满足价格鉴证限定条件及说明下于价格鉴证评估基准日 2024 年 09 月 26 日，船舶及船舶附属品（含油料）鉴证评估结果为人民币叁拾陆万叁仟元整（¥363000.00）。

（十）特别事项说明

（1）委托方未提供价格鉴证评估标的的权属资料，但移交了其相关资料，价格鉴证评估人员无法核实其真实性，故本意见书不能成为权属判定的依据。

（2）本次价格鉴证评估以不存在未决事项、法律纠纷等不确定因素为前提。

（3）本意见书是价格鉴证评估人员根据实地查勘及报告编号：SSQD20241001《“浙三机 835”船舶勘验报告》，结合市场调查结果进行测算的。若相关人员对该基础数据有异议则通过质证方式向委托方提出，我司对其价格应做相应调整。

（4）价格鉴证评估人员对价格鉴证评估对象的查勘仅限于价格鉴证评估对象的外观和现时状况。价格鉴证评估人员不承担对评估对象的建造质量进

行调查的责任和其他被遮盖、未暴露及难于接触到部分进行检视的责任。

(5) 若发现本《价格鉴证评估意见书》内文字或数字因校印或其他原因出现错误时，请委托方及时通知本公司进行更正，否则，意见书误差部分及影响部分视为无效。

(十一) 价格鉴证评估结果限定条件及说明

1. 价格鉴证评估标的在价格鉴证评估基准日的市场为公开、平等、自愿的交易市场，即能满足以下条件：

- ①交易双方自愿地进行交易；
- ②交易双方处于利己动机进行交易；
- ③交易双方精明、谨慎行事，并了解交易对象、知晓市场行情；
- ④交易双方有较充裕的时间进行交易；
- ⑤不存在买者因特殊兴趣而给予附加出价。

2. 本《价格鉴证评估意见书》使用期限自《价格鉴证评估意见书》出具之日起为壹年。若意见书使用期限内，价格鉴证评估标的状况发生重大变化，价格鉴证评估结果需做相应价格调整或委托价格鉴证评估机构重新评估。

3. 本《价格鉴证评估意见书》按照委托合同约定的价格鉴证评估目的提供给评估委托方使用，不得用于其他用途，若改变价格鉴证评估目的及使用条件，需向本公司咨询后作必要调整甚至重新评估。

4. 本《价格鉴证评估意见书》所载价格鉴证评估结果，是价格鉴证评估专业人员根据专业判断得出价格鉴证评估标的于价格鉴证评估基准日、在本次价格鉴证评估目的下的价格参考，不等同于评估对象可实现价格，评估结果不应当被认为是对价格鉴证评估标的可实现价格的保证。

5. 本《价格鉴证评估意见书》中数据全部采用电算化连续计算得出，计

算的数据均按四舍五入保留两位小数或取整，因此，可能出现个别等式左右不完全相等的情况，但不影响计算结果及最终价格鉴证评估意见的准确性。

6. 其他需要声明的事项：

(1) 如基础数据提供有误导致评估意见出现偏差，请及时通知我司进行修正。

(2) 本《价格鉴证评估意见书》遵循的工作原则有：客观原则；公平、公正原则；科学原则；及时原则。

(3) 本《价格鉴证评估意见书》遵循的技术原则有：合法原则；预期收益原则；供求原则；贡献原则；替代原则；最高最佳使用原则；评估基准日原则；变动原则；适用标准原则。

(十二) 价格鉴证评估作业日期

2024年09月23日至2024年10月08日。

(十三) 价格鉴证评估机构

机构名称：青岛曦运海事评估有限公司

地 址：青岛市市北区商河路16号

联系电话：0532-81635776

证书编号：中 J150107

(十三) 价格鉴证评估人员

(价格鉴证师 郭睿婷 证书号：0019904) 签名：

郭睿婷

(价格鉴证师 王惠静 注册号：0022002) 签名：

王惠静
青岛曦运海事评估有限公司
鉴定评估业务专用章
中 J150107
970200185576
2024年10月08日

四、附件

- 附件一 价格鉴证评估委托书复印件
- 附件二 委托方移交船舶资料
- 附件三 “浙三机 835”船舶勘验报告
- 附件四 价格鉴证评估机构营业执照复印件
- 附件五 价格鉴证评估机构资质证书复印件
- 附件六 价格鉴证评估人员证书复印件
- 附件七 鉴定人承诺书复印件

“浙三机 835” 船舶勘验报告

报告编号：SSQD20241001



目 录

| | |
|------------------------|------|
| 一、概述 | (1) |
| 二、声明 | (1) |
| 三、技术参数 | (2) |
| 1、船舶主要参数 | (2) |
| 2、船舶证书、图纸资料情况及船舶法定检验状况 | (2) |
| 四、船舶概况 | (2) |
| 五、船舶勘验详情 | (2) |
| 1、船壳 | (3) |
| 2、甲板状况 | (4) |
| 3、货舱 | (8) |
| 4、上层建筑 | (9) |
| 5、驾驶台 | (10) |
| 6、机舱状况 | (12) |
| 六、勘验结论 | (14) |

“浙三机 835” 船舶技术状况勘验报告

一、概述

委托方：青岛海事法院

委托事项：对“浙三机 835” 船舶状况进行勘验

接受委托日期：2024 年 09 月 23 日

查勘日期：2024 年 09 月 27 日

报告完成日期：2024 年 10 月 07 日

应青岛海事法院委托，勘验人员于 2024 年 09 月 27 日，在日照东港区中心渔港对“浙三机 835” 船舶的船体结构、甲板机械设备、消防及救生设备、轮机设备、电气设备现状进行了勘验。勘验过程遵循独立、客观、公正的原则。

二、声明

1、本报告中陈述的事实是勘验人员真实、准确的描述。

2、勘验人员与勘验对象没有利害关系，也与有关当事人没有个人利害关系或偏见，报告中的分析、意见和结论是勘验人员公正的专业分析、意见和结论。

3、受勘验条件限制，我公司勘验人员未能对船舶的机器、设备以及其他附属机器设备进行运行测试，勘验人员对标的勘验仅限于标的的理论成新状况及外观情况，不包含标的所涉及的内部结构、建造质量进行调查的责任和其他被遮盖、未暴露及难于接触到部分进行检视的责任。

4、依据委托方提供的资料进行鉴定。

5、本报告仅反映勘验当时的船舶技术情况，并不包括在完成现场勘验

工作之后，船舶有可能发生的任何技术状况的变化。

三、“浙三机 835” 技术参数

1、船舶主要参数（摘录于船舶相关证书）

| | |
|--------------------|-----------------------|
| 船名：浙三机 835 | |
| 曾用名：浙路机 131 | 船舶识别号：CN20034192194 |
| 船舶登记号：070505300133 | 船舶类型：干货船 |
| 船籍港：台州 | 建成日期：2003 年 10 月 10 日 |
| 船体材料：钢质 | 航区：沿海 |
| 船长：47.8 米 | 型深：3.2 米 |
| 船宽：8.23 米 | 总吨：322 |
| 净吨：180 | 主机种类：内燃机 |
| 主机数量：1 | 主机功率（千瓦）：202 |
| 推进器种类：螺旋桨 | 推进器数量：1 |
| 登记机关：台州海事局 | 船舶制造厂：台州市路桥金清船舶修造厂 |

2、船舶证书、图纸资料及船舶法定检验状况

现场未见相关图纸资料、证书。根据船舶登记簿载明，该船舶已于 2022 年 02 月 09 日注销报废

四、船舶概况

船舶勘验时船舶处于锚泊状态，右舷有它船靠泊。船舶右倾约 2 度，该轮为钢制干货船，设置一个主机，一个发电机，一个货舱。

五、船舶勘验详情

1、船壳

船体外板目视范围内整体结构完整；船艏右舷船壳钢板有波浪状形变。

艏楼右侧舷墙有损伤及变形，一处开口长度约 80cm；变形长度约 6m；

船艉两侧舷墙有割补修理痕迹；

水线以下船底部分受条件限制未进行勘验。

| | |
|---|--|
|  |  |
| <p>船艏左舷</p> | <p>船艏右舷</p> |
|  |  |
| <p>船尾</p> | <p>船尾右舷割补</p> |

| | |
|--|---|
|  |  |
| <p>船尾右舷开口</p> | <p>船尾左舷割补</p> |
|  |  |
| <p>水尺标记</p> | <p>右舷船壳</p> |

2、甲板状况：

2.1 主甲板

主甲板未发现明显变形和损伤，钢板可见锈蚀及漆层脱落；

主甲板左右舷墙局部锈蚀，结构良好；

| | |
|--|---|
|  |  |
| <p>主甲板左舷</p> | <p>左舷舷墙</p> |
|  |  |
| <p>主甲板右舷</p> | <p>主甲板右舷甲板</p> |

2.2 艙甲板

艙楼甲板整体未发现明显损伤和变形, 锈蚀面积约 30%, 有隆起的锈包。

船艙锚链没入水中, 无法辨识锚链长度;

锚缆机锈蚀面积约 80%;

船艙甲板可见锈蚀痕迹, 未发现变形及损伤;

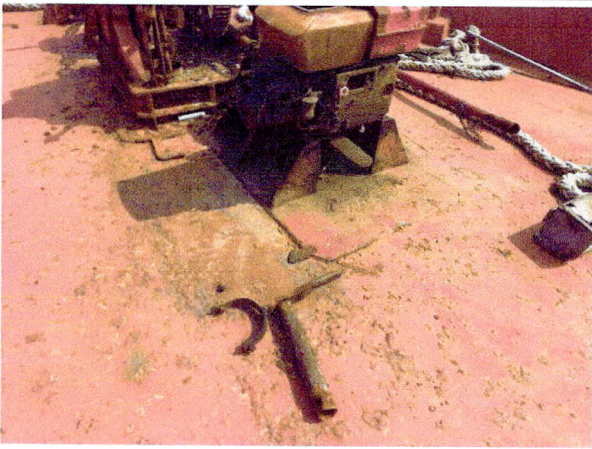
船艙舷墙多处锈蚀穿孔; 两侧舷墙角落有割补痕迹;



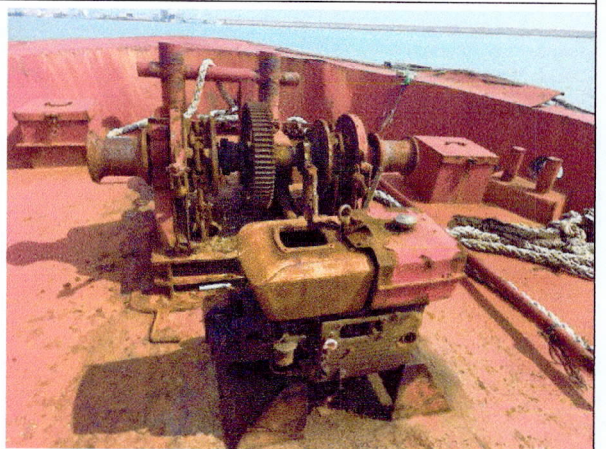
艙甲板全貌



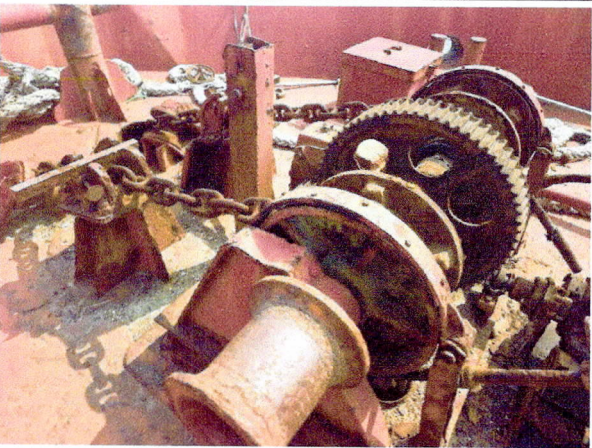
艙甲板



锚机周边



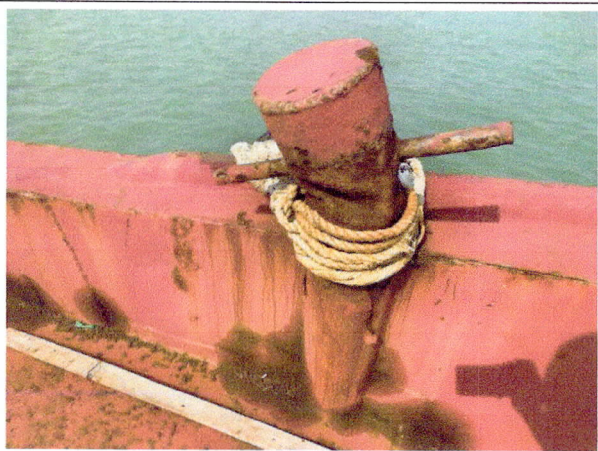
锚机



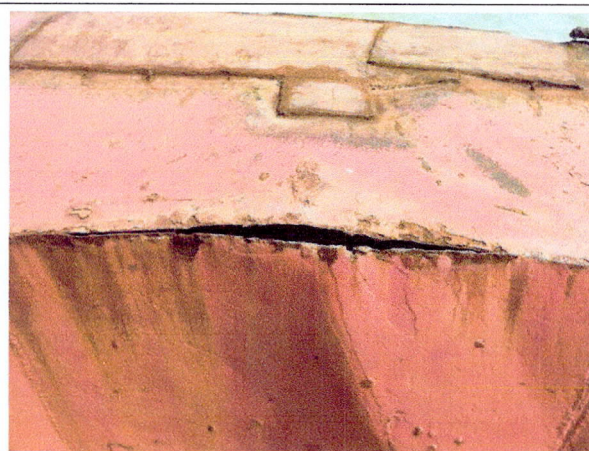
锚缆机



系缆桩



系缆柱变形



舷墙开口



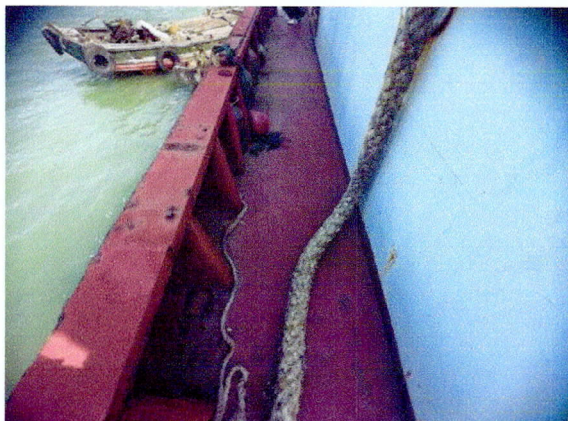
右舷舷墙变形







右舷舷墙受损变形



船尾右舷



船尾左舷

| | |
|--|---|
|  |  |
| <p>舷墙</p> | <p>船尾</p> |
|  |  |
| <p>舷墙锈蚀穿孔</p> | <p>舷墙锈蚀断裂</p> |

3、货舱

货舱轨道整体未发现变形，货舱内壁有保温材料附着；

舱口围结构良好，有少量锈蚀，漆层存在起皮脱落现象。

舱内有大量积水；

货舱舱盖堆叠，可见弯曲变形。

| | |
|---|--|
|  |  |
| 舱口围 | 货舱 |
|  |  |
| 货舱 | 货舱 |
|  |  |
| 货舱轨道 | 舱盖 |

4、上层建筑

上层建筑一共两层，一层为生活区，二层为驾驶室；

上层建筑前侧墙壁锈蚀面积约 80%;

生活区水密门窗状况一般，水密功能无法满足;

生活区内舾装陈旧老化;

5、驾驶台

驾驶台主要设备包括：舵轮、车种、电动液压舵机控制台、卫星罗经航向仪、驾驶室综合报警板、柴油机测试仪、VHF

| | |
|---|--|
|  |  |
| <p>上层建筑</p> | <p>墙壁锈蚀</p> |
|  |  |
| <p>上层建筑右侧墙壁</p> | <p>水密舷窗</p> |



水密门



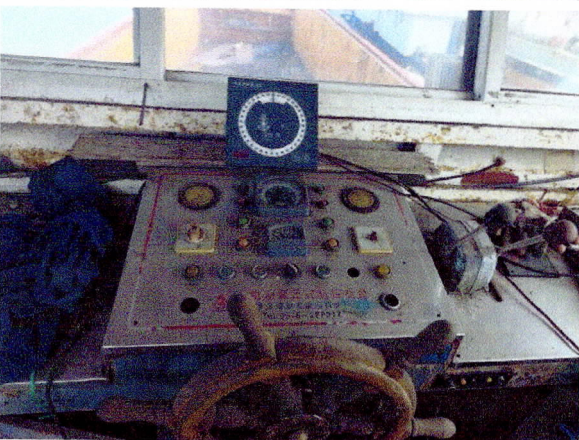
生活区



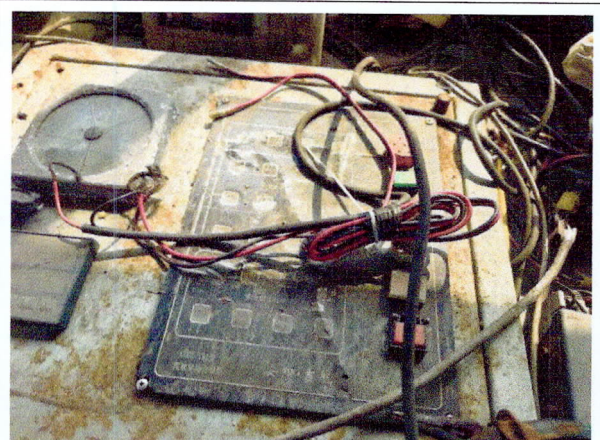
生活区



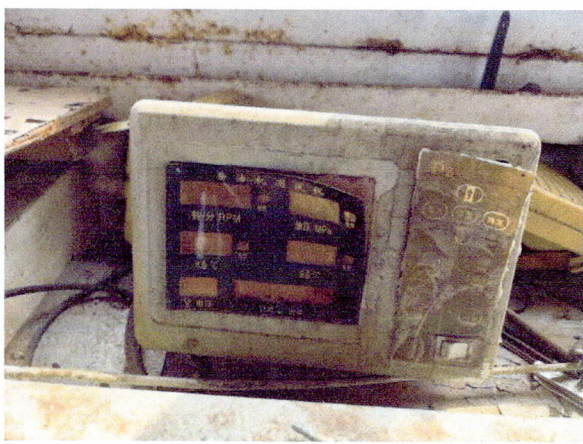
船员卧室



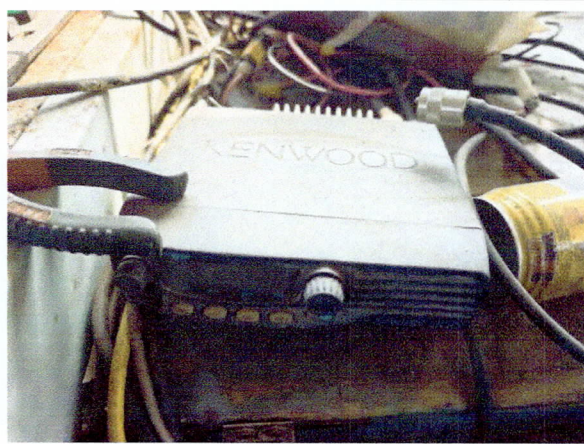
电动液压控制台



驾驶室综合报警板



柴油机测试仪



VHF



罗经甲板



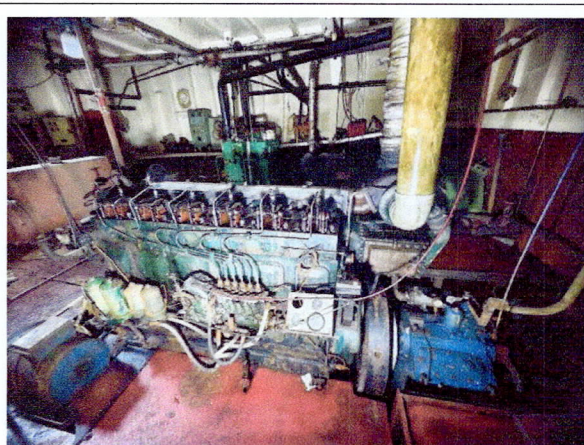
罗经甲板

6、机舱状况

由于条件限制，设备运行状况无法确认，目视各设备状况不佳。



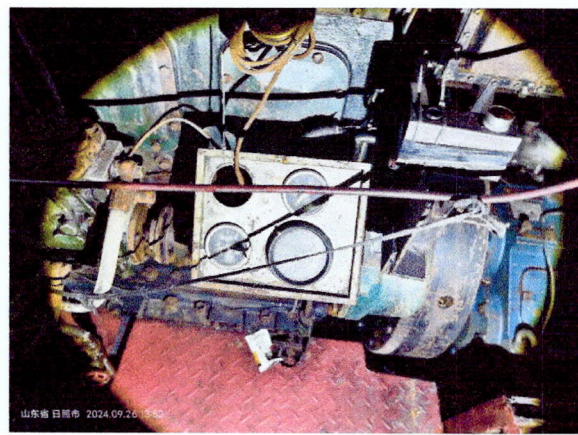
机舱全貌



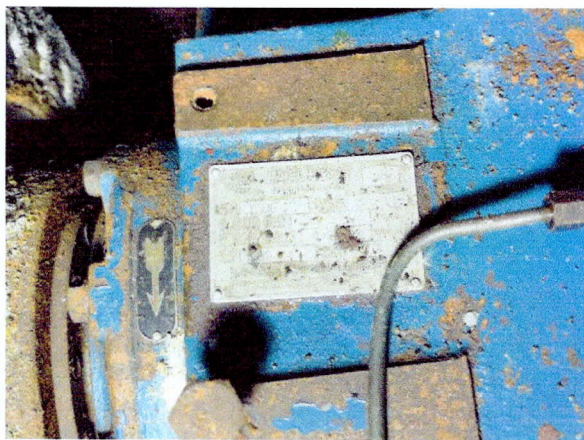
主机



主机铭牌



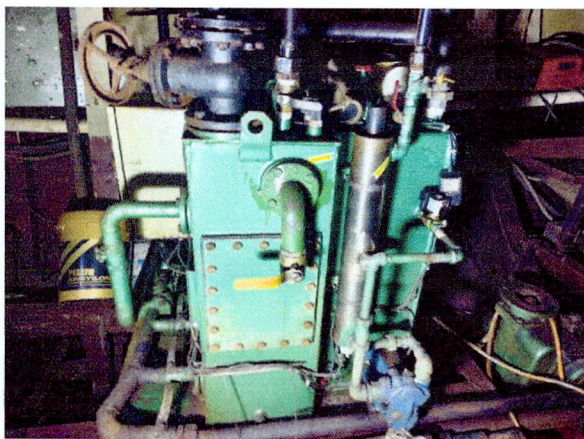
主机仪表盘缺失



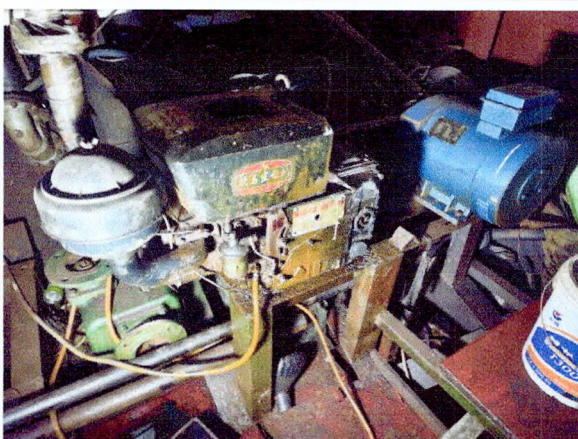
齿轮箱铭牌



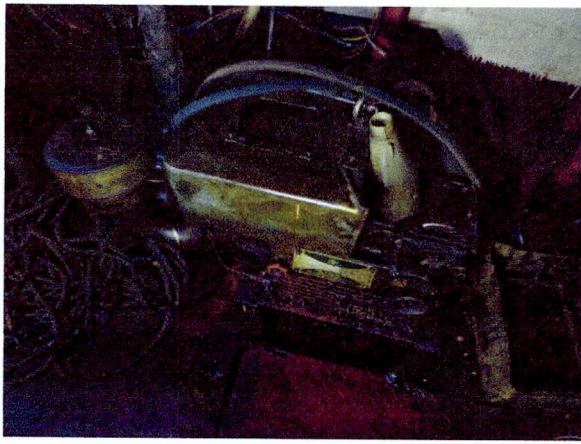
油水分离器铭牌



生活污水处理器



发电机



发电机



发电机

六、勘验结论

货舱及压载舱、淡水、燃油等舱柜的舱容情况因无详细资料等条件所限，舱容情况未知。

船舶首尾有不同程度的破损，右舷船壳板呈波浪型形变，主甲板及货舱舱口围状况良好，钢板无严重明显损伤，无严重锈蚀。

根据船舶登记簿载明，该船舶已于 2022 年 02 月 09 日注销报废，不可再运营使用。

署名勘验人员：

署名勘验人员：

署名勘验人员：